

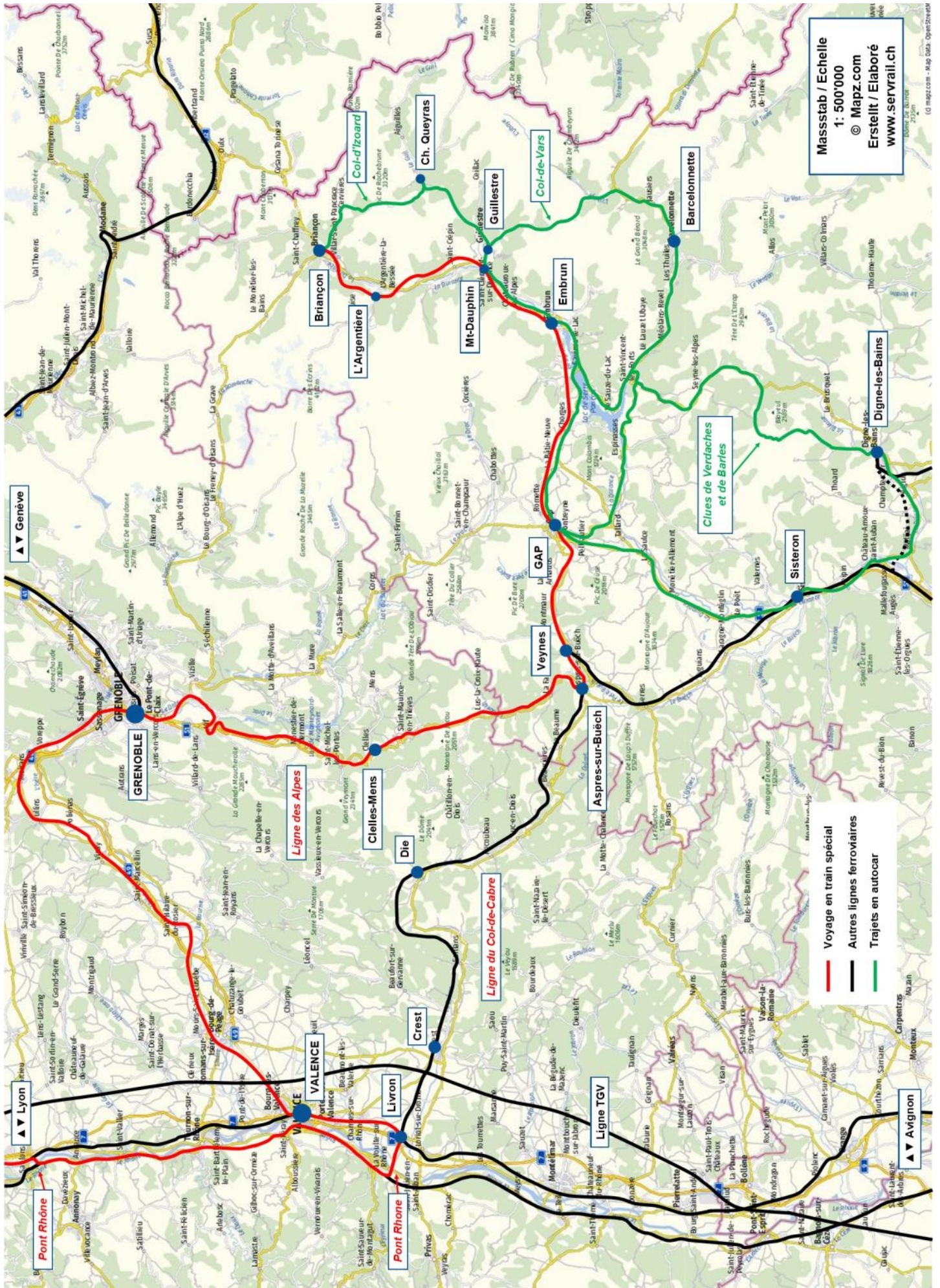
# Alpes françaises nature & train

du 22 au 27 septembre 2024 (6 jours)



- **Des cols spectaculaires dans les Alpes du Sud**
  - **La ville historique fortifiée de Briançon**
- **Magnifiques lignes de montagne en train spécial**







## Programme de voyage

**1<sup>er</sup> jour : Dimanche 22 septembre 2024**

**Voyage en train Suisse - Valence - Gap**

Arrivée individuelle à Genève et trajet en train express régional le long du Rhône et de l'Isère jusqu'à Grenoble et Valence. Après un arrêt dans cette ville située dans la vallée du Rhône, nous prenons le train express régional vers le sud jusqu'à Livron (108 m), où nous bifurquons sur la ligne du « Col de Cabre ». Le premier tronçon traverse des paysages méditerranéens le long de la « Drôme » jusqu'à Crest (185 m). Ensuite, nous continuons le long de la Drôme, avec beaucoup de montées et de virages, et passons par Die (395 m) - Luc-en-Diois (581 m) jusqu'au tunnel du Col-de-Cabre. En passant par le tunnel (3'764 m), dans lequel se trouve le point culminant de la ligne (884 m), nous atteignons la vallée du Buëch. Nous continuons vers Aspres-sur-Buëch (761 m). Vient ensuite Veynes (814 m) et par le « Col de Freissinouse » (975 m), nous atteignons Gap (743 m), la préfecture du département des Hautes-Alpes. C'est ici que nous nous installons dans un hôtel pour trois nuits.

Dîner à l'hôtel et nuitée à Gap pour trois nuits.

**2<sup>e</sup> jour : Lundi 23 septembre 2024**

**De magnifiques vallées fluviales et des petites villes intéressantes**

Avec notre autocar, nous longeons le barrage de « Serre-Ponçon » et traversons des paysages montagneux insolites jusqu'à Seyne. Nous voyons la montagne « Le Grand-Puy » (1761 m) et bifurquons ensuite sur une route locale. Celle-ci nous conduit le long de la rivière Bès à travers les gorges sauvage des « Clues de Verdaches » et des « Clues de Barles ». Vers midi, nous arrivons à Digne-les-Bains, située dans la vallée de la rivière Bléone. La ville est la préfecture du département des « Alpes-de-Haute-Provence ». Après une visite, nous longeons les rivières Bléone et Durance jusqu'à Sisteron. Ici, nous visitons la ville, dominée par une citadelle, et ses impressionnantes formations rocheuses. De nouveau le long de la Durance, nous arrivons le soir à Gap.

Repas de midi à Digne-les-Bains et dîner à l'hôtel



Vue sur la ville de Gap



Vue sur Guillestre



«Clues de Barles»



La ville d'Embrun, située sur un rocher



### 3<sup>e</sup> jour : Mardi 24 septembre 2024 Des cols et la vallée sauvage de l'Ubaye

Voyage en autocar jusqu'à Mont-Dauphin, où nous visitons la citadelle. La citadelle est située sur un éperon rocheux à 1'030 m et nous jouissons d'une vue magnifique sur le confluent de la Durance et du Guil. Il s'agit de l'une des neuf forteresses construites par Vauban sur ordre du roi Louis XIV pour repousser les troupes savoyardes le long de la frontière alpine. Nous passons ensuite par Guillestre et le col de Vars (2'111 m) pour rejoindre la vallée de la rivière Ubaye. L'après-midi, nous arrivons à Barcelonnette. Cette petite ville à l'ambiance médiévale est située dans la vallée de l'Ubaye et en bordure du parc national du Mercantour. Après un arrêt pour une visite, nous traversons la vallée de l'Ubaye et longeons le lac de « Serre-Ponçon » pour revenir à Gap. En cours de route, nous irons voir les « Demoiselles coiffées », des colonnes de terre.

Dîner à l'hôtel.

### 4<sup>e</sup> jour : Mercredi 25 septembre 2024 Jusqu'à Briançon par des cols

En autocar, nous longeons la Durance jusqu'à Guillestre et suivons la rivière Guil jusqu'à Château-Queyras, dominé par un fort. Ici, nous nous trouvons dans le parc naturel régional du « Queyras ». Nous bifurquons alors sur la route du col et traversons le « Col-d'Izoard » (2'362 m). Sur la droite, nous apercevons le « Pic de Rochebrune » (3'325 m), le plus haut sommet du massif du Queyras. À midi, nous arrivons dans la spectaculaire ville fortifiée de Briançon. L'après-midi, nous visiterons la ville haute historique et profiterons d'une vue magnifique sur la vallée de la Durance, la ville basse et les fortifications dans les montagnes environnantes.

Dîner à l'hôtel. Nuitée à Briançon.

**Prix forfaitaire : CHF 1'480.-**

#### Compris

- Billets de train en 2<sup>e</sup> classe au départ de Genève jusqu'à Gap et retour de Dijon à Lausanne
- Circuit en train spécial exclusive de Briançon jusqu'à Dijon par Valence et Lyon
- Transferts, excursions, visites, entrées selon le programme
- Logement dans des hôtels typiques de classe moyenne, en chambre double avec petit déjeuner
- 5 repas principaux y compris les boissons (en générale vin, eau, café) et deux panier-repas
- Pourboires aux guides locaux, chauffeurs d'autocar, dans les restaurants etc.
- Protection financières / Fonds de garantie
- Documentation de voyage
- Guide local dans les Alpes du Sud
- Guide SERVRAIL au départ de Genève et jusqu'à Dijon

#### Non compris

- Billets de train domicile - Genève / Lausanne - domicile
- Chambre individuelle, supplément CHF 295.-
- Assurances
- Vaccinations / exigences d'entrée



Vue sur la vieille ville de Sisteron, située sur la Durance





Ville fortifiée de Briançon avec la ville haute et les fortifications

## 5<sup>e</sup> jour : Jeudi 26 septembre 2024 En train spécial sur des lignes ferroviaires spectaculaires jusqu'à Lyon

Notre train spécial nous attend à la gare pour un voyage sur de magnifiques lignes de montagne. Le trajet nous mène de Briançon (1'203 m) à L'Argentière-la-Bessée (976 m) en passant par les gorges de la Durance. Plus loin le long de la Durance, nous suivons Mont-Dauphin et Embrun (871 m) et avons encore une fois de magnifiques vues sur le lac de « Serre-Ponçon ». Nous quittons ensuite la vallée de la Durance pour rejoindre la ville de Gap (743 m), le col de « Freissinouse » (975 m) et le long du Buëch, nous arrivons au nœud ferroviaire de Veynes (814 m). Continuation par la « Ligne des Alpes » à travers la vallée du Buëch jusqu'au point culminant du col de la Croix-Haute (1167 m). Ensuite, nous traversons les paysages pittoresques du Trièves et la vallée du Drac jusqu'à Grenoble (212 m). Sur la ligne principale, nous atteignons à nouveau Valence et roulons jusqu'à Livron. Le voyage se poursuit maintenant sur la rive droite du Rhône et nous longeons le Rhône vers le nord jusqu'à Lyon sur une ligne sans trafic régulier de trains voyageurs. Nous traversons deux fois le Rhône sur de grands ponts fluviaux. En fin de journée, nous arrivons à Lyon, la troisième plus grande ville de France.

Repas de midi dans le train (panier-repas). Nuitée à Lyon.

## 6<sup>e</sup> jour : Vendredi 27 septembre 2024 Voyage en train retour en Suisse par Dijon

Le matin, nous avons le temps de flâner dans la ville de Lyon. Vers midi, nous repartons dans notre train spécial à la gare monumentale de Lyon-Perrache. Notre voyage d'aujourd'hui nous mènera par Lozanne et l'Azergues, le long de la rivière du même nom, jusqu'à

## Briançon, ville fortifiée

La ville de Briançon (11'000 habitants) est un point de vue stratégique et se situe au carrefour de quatre vallées. Autrefois importante d'un point de vue militaire, la ville est aujourd'hui une station touristique importante. Les origines remontent à l'époque romaine et de la ville s'appelait « Brigantium ». En 1692, un grand incendie a détruit la ville haute. En raison de sa position stratégique sur la route vers l'Italie, elle a été reconstruite à cette époque par Vauban. Elle fut également intégrée dans un système de fortifications très développé qui comprenait, outre la ville haute et une citadelle, plusieurs petites forteresses. Depuis 2008, la citadelle fait partie, avec d'autres ouvrages dans toute la France, du patrimoine mondial de l'UNESCO « Fortifications de Vauban ». La ville actuelle de Briançon se compose de la ville basse, située dans le fond de la vallée de la Durance, et de la ville haute, avec la citadelle, située en amont. Dans la ville basse se trouve la gare SNCF, qui est desservie par des trains directs en provenance de Marseille et de Valence. Il existe également un train de nuit direct de Paris à Briançon. Depuis la gare de Briançon, il existe des liaisons routières vers les endroits touristiques importants dans les Alpes.

### « Vauban »

Le génial bâtisseur français de fortifications Sébastien Le Prestre de Vauban (en abrégé Vauban) est né en 1633 dans le département de l'Yonne (Bourgogne) et est mort en 1707 à Paris. Vauban est le maître d'œuvre d'innombrables fortifications historiques dans toute la France. Sur ordre du roi Louis XIV, Vauban a construit de nombreuses fortifications dans les Alpes du Sud. C'est le cas de la forteresse de Mont-Dauphin et des fortifications de Briançon et de ses environs. À Sisteon, Vauban conçoit de nouvelles fortifications pour la citadelle construite par son prédécesseur, Jean Errard.

Paray-le-Monial. Il y a même une boucle hélicoïdale sur cette route au paysage intéressant ! La ville de Paray-le-Monial est célèbre pour sa basilique « Sacré-Cœur » de style clunisien. L'après-midi, nous continuons à travers la Bourgogne et passons par Montceau-les-Mines - Montchanin - Beaune jusqu'à Dijon, où nous arrivons dans l'après-midi. Après un court séjour, nous rentrons en Suisse en TGV.

Repas de midi dans le train (panier-repas).

**Le programme reste sous réserve de modifications !**

## Formalités d'entrée

Pour ce voyage, les citoyens suisses et de l'UE doivent être munis d'une carte d'identité ou d'un passeport en cours de validité.

## Le « Col-d'Izoard » (2'360 m)

Le col fait partie de la « Route des Grandes Alpes » et relie le Queyras ou la vallée du Guil à la vallée de la Durance. La route sinueuse mène de Château Queyras (1'200 m) à Briançon (1'200 m) en passant par le col (2'360 m). La route est particulièrement appréciée des cyclistes et dispose d'une piste cyclable sur toute sa longueur. Le col est régulièrement franchi par le « Tour-de-France ».

## Le « Col-de-Vars » (2'111 m)

Ce col fait partie de la « Route des Grandes Alpes » et relie Guillestre à la vallée de l'Ubaye. Le trajet part de Guillestre (1'000 m) et descend par le col (2'111 m) jusqu'à Saint-Paul-sur-Ubaye (1'466 m). Le col est régulièrement franchi par le « Tour-de-France ».

## La ville de Gap

La ville de Gap est située à une altitude d'environ 750 m dans une large vallée sereine, au carrefour de deux axes de communication importants. C'est la « Route Napoléon » qui relie Grasse à Grenoble et la route départementale qui relie Valence dans la vallée du Rhône à Briançon. La ville est le centre économique du sud des Alpes françaises et compte environ 40'000 habitants. La ville fait partie de la région Provence-Alpes-Côte-d'Azur et est la préfecture du département des Hautes-Alpes. Les origines de la ville remontent à l'époque romaine et Gap est le siège d'un évêché depuis le 5<sup>e</sup> siècle. La vieille ville avec ses ruelles étroites et sinueuses, qui dégagent une atmosphère méridionale, et la cathédrale néogothique avec sa tour de 77 mètres de haut valent le détour. A l'occasion de notre voyage, nous séjournerons trois nuits dans un hôtel de Gap.



Notre train spécial en gare de Lyon Perrache

## Notre train spécial « Autorail Picasso »

Lors de notre voyage, nous partons de Briançon avec un train spécial jusqu'à Dijon. Ce train est un autorail (automotrice diesel) historique de type « Picasso », construit en 1960 et exploité par l'association « Autorails de Bourgogne Franche-Comté » (ABFC) de Dijon. Le véhicule a le standard archaïque des transports en commun des années 1960, mais le nombre limité de participants permet néanmoins un voyage agréable. L'automotrice répond techniquement aux normes de la SNCF et est autorisée à circuler sur l'ensemble du réseau classique de la SNCF. Avec de tels véhicules associatifs, les voyages touristiques en France sont possibles à des conditions supportables. Pendant les deux jours de voyage, les passagers sont pris en charge par des membres de l'association ABFC qui sont également responsables du respect des règles de sécurité.



Train spécial lors d'un arrêt en cours de route



## Ligne de montagne Livron - Briançon

La ligne de Livron à Briançon est l'une des plus belles lignes de montagne de France. La gare de départ est la gare de Livron, située sur l'ancienne magistrale Paris - Lyon - Valence - Livron - Avignon - Marseille. C'est là que débouche la ligne de raccordement de La Voulte, qui relie la ligne ferroviaire de la rive droite du Rhône à la ligne de la rive gauche du Rhône par un pont sur le Rhône. Alors que la ligne de la rive gauche du Rhône est utilisée aussi bien pour les trains de voyageurs que pour le trafic de marchandises, la ligne de la rive droite du Rhône et la ligne de raccordement sont exclusivement empruntées par des trains de marchandises et occasionnellement par des trains spéciaux de voyageurs. Les trains de voyageurs en direction de Briançon circulent en général depuis Valence et il existe également un train de nuit de Paris à Briançon.

A partir de Livron (108 m), la ligne traverse la vallée du Rhône, d'abord plate, et longe la rivière Drôme jusqu'à Crest (185 m). La rivière Drôme donne son nom au département. Après Crest, la vallée de la Drôme se rétrécit et le parcours s'élève. Suivent les localités de Die (395 m) et Luc-en-Diois (581 m). S'ensuit alors un tronçon particulièrement intéressant. Immédiatement après Luc-en-Diois, la Drôme est traversée par le viaduc du Claps (217 m de longueur et 44 m au-dessus du fond de la vallée) et il y a de longs tunnels. On quitte alors la vallée de la Drôme par une grande boucle semi-hélicoïdale et le tunnel du Col de Cabre (3'764 m). On arrive dans la vallée de la rivière Buëch. Le point culminant (884 m) se trouve également dans le tunnel. En gare d'Aspres-sur-Buëch, la ligne de Livron rejoint la ligne de Grenoble et le nœud ferroviaire de Veynes-Dévoluy (814 m) est atteint. La ligne Marseille - Aix-en-Provence y débouche également. La ligne suit le « Petit Buëch » et franchit le col de « La Freissinouse » (975 m) pour arriver à Gap (743 m). Gap est la préfecture du département des Hautes-Alpes et compte environ 40'000 habitants. En passant par Chorges (857 m), on atteint maintenant la vallée sauvage du fleuve Durance. Ici, le fleuve est endigué pour former le « Lac de Serre-Ponçon » et, depuis le train, on jouit d'une vue magnifique sur le lac et les massifs montagneux environnants. La ligne suit maintenant le lac. A la gare de Savines (792 m), un pont routier permet de rejoindre le village de Savines-le-Lac, situé de l'autre côté du lac. Au bout du lac, on atteint la petite ville d'Embrun (871 m). La ligne continue maintenant à suivre la Durance jusqu'à la gare de Montdauphin-Guillestre. Sur la droite, on aperçoit les fortifications de Mont-Dauphin. Le village de Guillestre se trouve à trois kilomètres à l'ouest dans la vallée du Guil. Suit la gare de L'Argentière-les-Ecrins (976 m). Cette gare dessert le site touristique de L'Argentière-la-Bessée et la vallée de montagne « Vallouise ». Sur la gauche, on aperçoit le massif des Ecrins dont le point culminant est la « Barre des Ecrins » (4 102 m). La vallée devient de plus en plus étroite et la route passe par les gorges de la Durance. Alors que la route passe au-dessus des gorges, la voie ferrée suit la rivière à travers les gorges étroites. Finalement, la gare terminus de Briançon (1'203 m) est atteinte. La gare se trouve au centre de la ville basse.

## La « Ligne des Alpes »

La ligne de Grenoble à Veynes est une partie de l'ancienne magistrale Lyon - Grenoble - Veynes - Aix-en-Provence - Marseille. Alors que le premier tronçon est très bien aménagé et électrifié, la ligne entre Grenoble et Aix-en-Provence a un caractère local. Cinq à six trains TER circulent de Grenoble à Gap via Veynes. La ligne est l'une des plus intéressantes de France du point de vue du paysage et de la technique.

Il y a de nombreux tunnels, viaducs et ponts. À partir de Grenoble (212 m), le parcours traverse la vallée de la rivière Drac. À partir de Jarrie-Vizille (270 m), le parcours commence à monter et après Vif, il y a deux grandes boucles pour gagner de l'altitude. La ligne continue en pente au-dessus de la rivière Drac et le village de Monestier-de-Clermont (847 m) est atteint. Le voyage se poursuit à travers le paysage pittoresque du Trièves jusqu'à la gare de Clelles-Mens (831 m). La gare dessert le village de Clelles, alors que le village de Mens se trouve à 10 km à l'est. La ligne continue à monter jusqu'au point culminant au « Col de la Croix-Haute » (1167 m). La ligne descend ensuite à travers la charmante vallée de la rivière « Buëch » et atteint la gare d'Aspres-sur-Buëch (761 m). C'est là que débouche la ligne de Valence. Enfin, le nœud ferroviaire de Veynes (814 m) est atteint. C'est là que débouche la ligne de Marseille et que se poursuit la ligne vers Gap - Briançon.

## Voie ferrée de la rive droite du Rhône

L'ancienne magistrale Paris - Lyon - Valence - Avignon - Marseille se trouve sur la rive droite du Rhône. Mais il existe aussi une ligne ferroviaire sur la rive droite du Rhône. Celle-ci commence à la gare de Givors-Canal, au sud de Lyon, et longe le Rhône via Tournon - La Voulte-sur-Rhône - Le Teil - Villeneuve-lès-Avignon jusqu'à Nîmes. Cette ligne est à double voie et électrifiée, mais elle est utilisée exclusivement par des trains de marchandises et occasionnellement par des trains spéciaux de voyageurs. Elle sert également de ligne d'évitement en cas de perturbations sur la ligne de la rive gauche du Rhône. Il existe des lignes de raccordement entre les deux lignes, qui traversent le Rhône par des grands ponts. C'est le cas entre Peyraud et St-Rambert-d'Albon, entre La Voulte et Livron et dans les environs d'Avignon. A l'occasion de notre voyage, nous



En route sur la rive droite du Rhône



La Durance endiguée au « Lac de Serre-Ponçon »

utilisons en partie la ligne de la rive droite du Rhône et traversons ainsi le Rhône avec les raccordements. C'est une expérience réservée aux passagers des trains spéciaux !

## La Durance et le lac de Serre-Ponçon

Avec plus de 300 km de longueur, la Durance est l'une des grands fleuves français riches en eau. Elle prend sa source à plus de 2 300 m d'altitude sur la commune de Montgenèvre, à proximité de la frontière italienne et de la ville de Briançon. La Durance s'écoule en direction du sud-ouest et se jette dans le Rhône après avoir parcouru 323 kilomètres au sud-ouest d'Avignon. Il existe également de nombreux affluents, comme le Guil, l'Ubaye et le Buëch. Après Embrun, la Durance est endiguée pour former le lac de Serre-Ponçon. Avec une superficie de 3000 ha et une longueur de 20 km, c'est le plus grand lac de retenue de France. Le lac de retenue, inondé en 1960, a permis de remédier aux inondations fréquentes d'autrefois et l'installation sert à la production d'énergie et à l'approvisionnement en eau pour l'agriculture provençale. Aujourd'hui, le lac s'intègre bien dans le paysage et constitue également un point d'attraction pour les touristes. Il ne faut cependant pas oublier que la construction du lac entraîné la disparition de villages et d'exploitations agricoles. Le village de Savines-le-Lac a été englouti dans le lac et un nouveau village a été construit. La ligne ferroviaire Gap - Briançon a également dû être reconstruite le long du lac. De plus, le premier tronçon de la ligne inachevée de Chorges à Barcelonnette, a disparu dans le lac. Aujourd'hui encore, lorsque le niveau du lac est bas, on peut voir le viaduc ferroviaire en direction de Barcelonnette.

## La ligne inachevée vers Barcelonnette

En 1878, le ministre des Travaux publics, Charles de Freycinet, lance un plan de développement du réseau ferroviaire, des canaux et des installations portuaires en France. Le « plan Freycinet » visait à compléter le réseau ferroviaire afin de permettre à tous les Français d'accéder au chemin de fer. 8 700 kilomètres de nouvelles lignes devaient relier toutes les sous-préfectures et le plus grand nombre possible de chefs-lieux de canton. La mise en œuvre du plan a duré jusqu'en 1914 et presque toutes les lignes ferroviaires prévues ont été construites. La ligne vers Barcelonnette faisait partie de ces lignes et sa construction a commencé en 1909, mais la Seconde Guerre mondiale a ralenti les travaux qui ont finalement été abandonnés. La ligne était presque entièrement construite, mais elle n'a pas été mise en service. Avec la construction du barrage de « Serre-Ponçon », le premier tronçon a été inondé et le destin de la ligne a été définitivement scellé. Le tracé de la voie ferrée a été libéré et certains tronçons et tunnels servent aujourd'hui au trafic routier. Lors de notre voyage, nous allons emprunter cette route lors du retour depuis Barcelonnette et pouvons voir, lorsque le niveau de l'eau était bas, le viaduc ferroviaire qui traverse la vallée de la Durance.

## Les gorges « Clues de Verdaches » et « Clues de Barles »

Lors du trajet en autocar de Gap à Digne-les-Bains, nous bifurquons à Verdaches de l'itinéraire principal et utilisons la route locale. Celle-ci nous conduit le long de la rivière Bès à travers les gorges des « Clues de Verdaches » et des « Clues de Barles ». La route atteint la vallée de la Bléone peu avant Digne-les-Bains.